

Wat heb je allemaal nodig



Een schroevendraaier nummer 4



Vet (Ik gebruik kopervet, maar het kan ook met vaseline.)



Spakensleutel

En natuurlijk



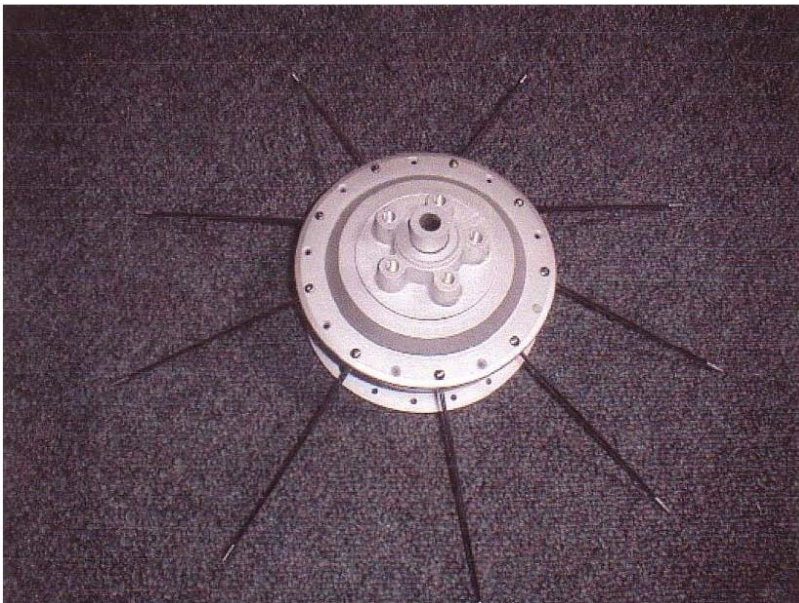
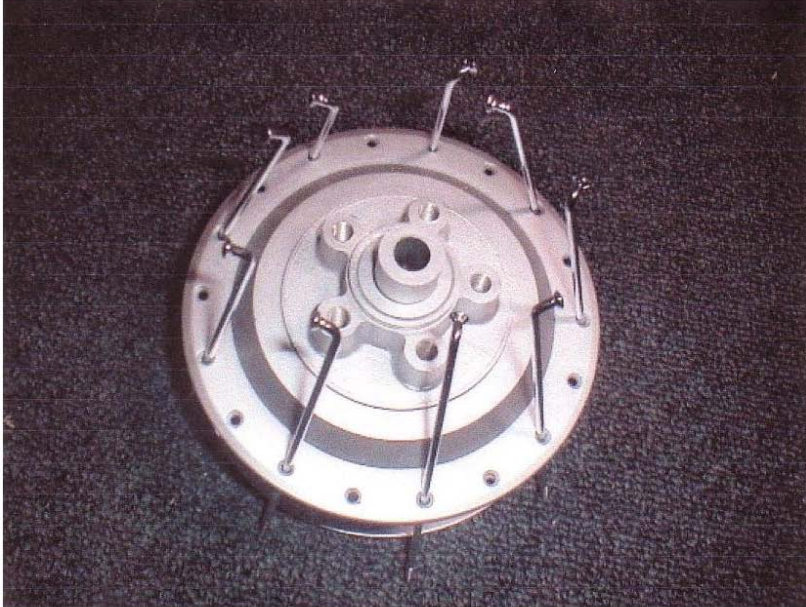
Een velg spaken en nippels

Je kunt allerlei patronen vlechten, maar het meest standaard is 36 spaken en kruis 3
Dit is ook meestal te zien bij sparta bromfietsen.

Hoe te beginnen

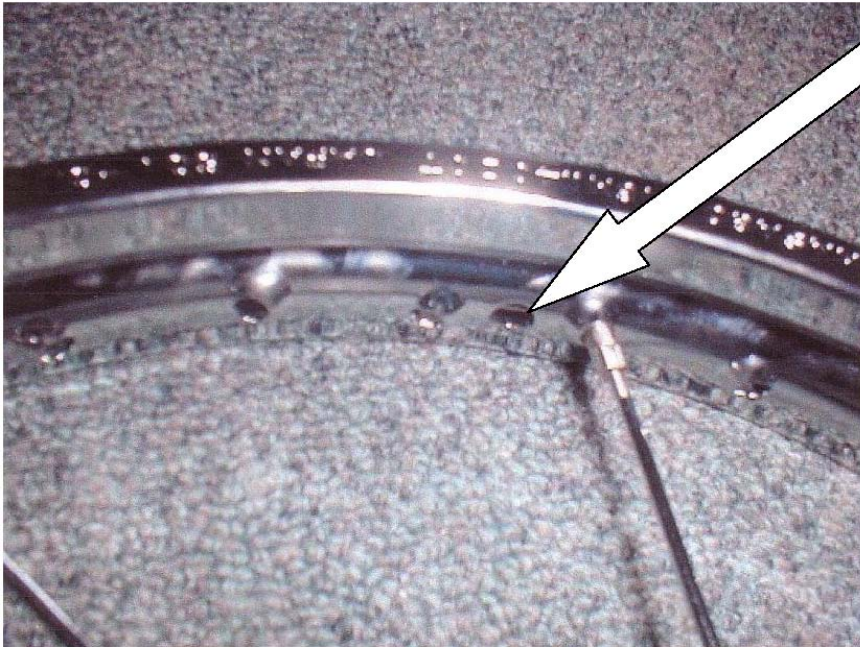
Vet alle schroefdraad van de spaken goed in Steek 9 spaken van buiten naar

(zie onder)



Begin bij het ventielgat. (zie onder)

ventielgat



De spaakgaten in de velg zitten echter om en om links/rechts uit het midden, dus als dit gat toevallig links zit of links gericht is pakken we no. 2. in geval van twijfel kun je ook gewoon proberen met een nippel op een spaak welke kant op de nippel het gelukkigst is. Schroef de nippel enkele slagen op de spaak. Sla telkens drie gaten over en breng de andere 8 spaken aan.

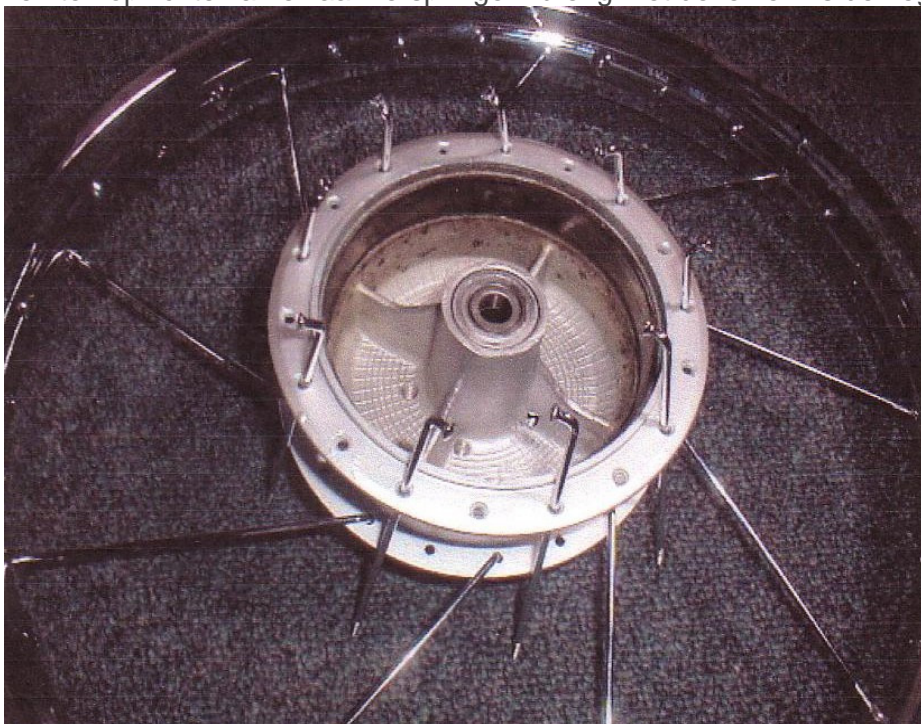
Draai de naaf ,met de klok mee, mooi strak. (zie onder)



Draai de velg in zijn geheel om. (zie onder)



Leg een spaak parallel aan de as over de flenzen, en merk op dat de spaakgaten in de flenzen ten opzichte van elkaar verspringen: breng met deze kennis de negen spaken aan,



Begin bij het tweede gat vanaf het ventiel, (zie onder)



Ventielgat

De rest verwijst zich vanzelf. (zie onder)



Nu heb je het slimste gehad.

Steek nu 9 spaken van binnen naar buiten in de rechter flens. Houd de naaf nog steeds goed opgedraaid, en breng de eerste spaak in de richting waar je het juiste spaakgat in de velg vermoedt. Tel uit wat de derde spaak is die je passeert en vlecht de spaak achterlangs. Je moet dus twee keer met het scherpe spaakeinde over de velg heen, dus hou de spaak krom om geen krassen te maken. Steek een nippel in het gewenste gat (=2e gat vanaf de gekruiste spaak) en draai de spaak enkele slagen vast. Nu kom je niet meer met je vingers uit en heb je veel plezier van een schroevendraaier. Maak de rest van de flens af. (zie onder)



Hij krijgt al vorm. Draai de velg om en doe hetzelfde met de overige 9 spaken (zie onder)



Het geheel ziet er nu zo uit. (zie onder)



Als het goed is heb je nu precies waar het ventiel zit, voldoende ruimte om er een fietspomp op te zetten.

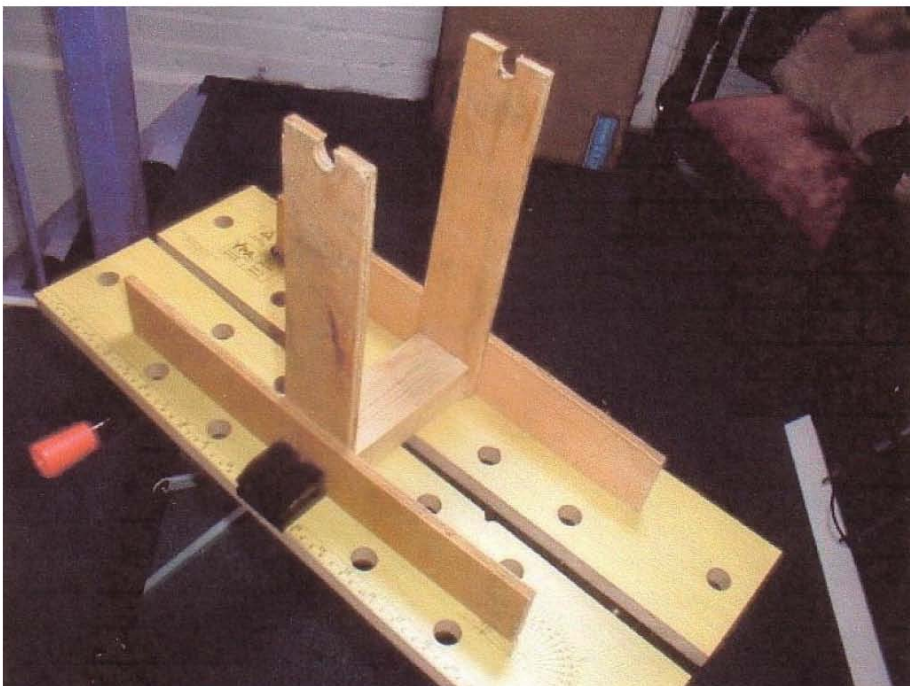
Nu kun je het wiel in een wielenrichter zetten en verder af maken

Wiel richten

Een wiel zonder slinger en met strakke spaken gaat langer mee, stuurt lekkerder en remt ook beter. En het heeft wel iets om met een bos los ijzerdraad te beginnen en een constructie af te leveren die 700 x zijn eigen gewicht kan hebben!

Je kunt een wiel richten door met een spaaksleutel de nippels verder op de spaak te schroeven. De spaak wordt dan korter en zal harder aan de velg gaan trekken.

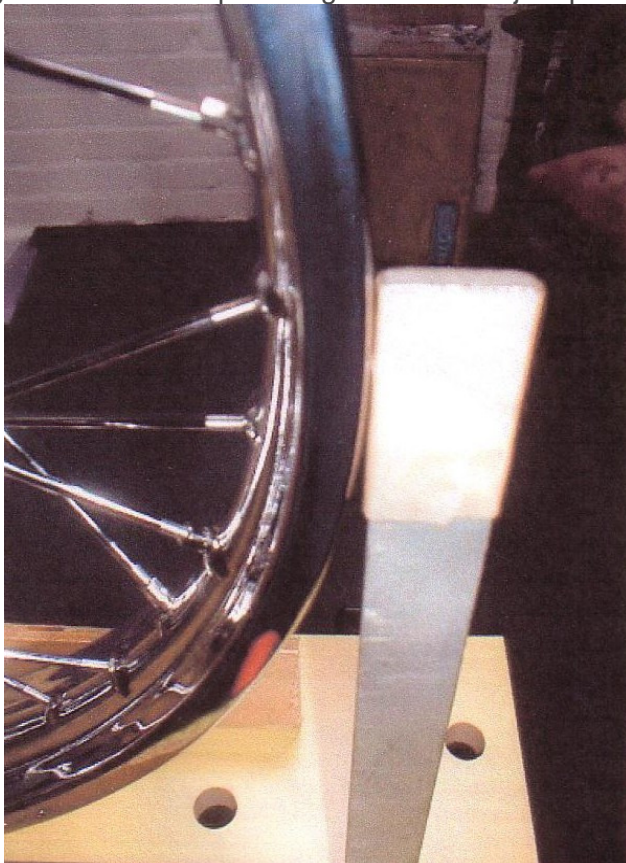
Ik heb om het wiel te richten een bokje gemaakt van hout, en heb hem op de workmate geklemd. (zie onder) (Lekker stevig) Met een blokhaak heb je een prima meetinstrument, doe er wel een stukje tape of plakband omheen om beschadiging aan de velg te voorkomen.



Draai nu alle nippels zover dat er ongeveer even veel draad zichtbaar is. Dit hangt natuurlijk af van de spaaklengte. Maar draai ze nog niet te strak.

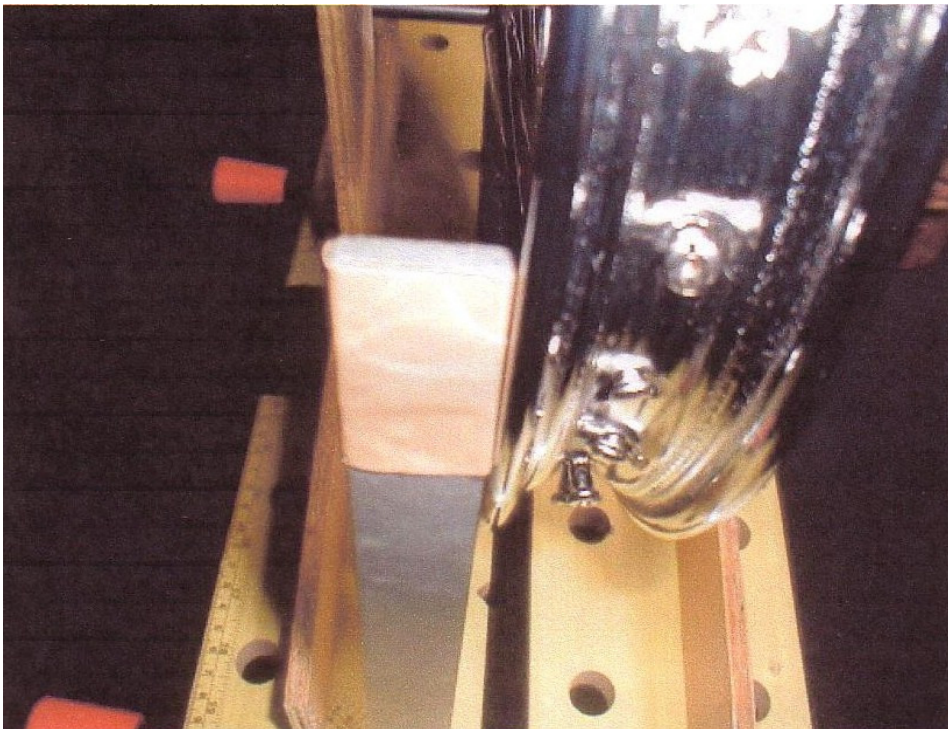


Draai niet met te grote slagen aan de nippels probeer het eerst voorzichtig, en kijkt wat de velg doet. Markeer op de velg met een stukje tape om te zien of de slag op dezelfde plek is



Reduceer eerst de hoogteslag, en corrigeer vervolgens de zijdelingse slag, er voor zorgend dat de velg in het midden van de naaf blijft. Als dat gelukt is breng je de spaken in een aantal stapjes op spanning, waarbij je er op let dat alle spaken evenveel dragen en het wiel recht blijft.

Maak je de rechter spaak korter dan gaat de velg naar rechts, maak je beide spaken evenveel korter dan trek je dat stuk van de velg dicht naar de naaf, en zet je de spaak losser dan veert de velg daar weer uit.



Tot slot, Er komen natuurlijk krachten op de wielen, dus!!! Zorg ervoor dat je de wielen na

een aantal kilometers controleert, of alle spaken nog goed

vast zitten.

Veel plezier ermee.